

ПРИЙОМИ АРХІТЕКТУРНО-ХУДОЖНЬОЇ ВИРАЗНОСТІ ПІДПРИЄМСТВ ГРОМАДСЬКОГО ХАРЧУВАННЯ

Колеснікова Н. Ю.,

ас. каф. архітектури будівель і споруд,
natalikha@ukr.net, ORCID: 0000-0003-0370-5906

*Архітектурно-художній інститут,
Одеська державна академія будівництва та архітектури, м. Одеса*

Анотація. У статті розглянуто питання візуального сприйняття підприємств громадського харчування. Пропонуються прийоми архітектурно-художньої виразності будівель в залежності від умов їх розташування, в рекреаційних зонах за містом (використання місцевих матеріалів та традицій, використання наявного рельєфу, контрастності та нюансності, досягнення контактності з природою) і в міському середовищі (акцентування будівлі в рядовій забудові, відокремлення будівлі від рядової забудови, використання емоційного фону історичної забудови, концептуальність закладу, використання колірних та світлових рішень). Дані прийоми дозволять підвищити споживчі та архітектурно-художні якості будівель громадського харчування, а також забезпечити їх комфортність, комерційну ефективність та естетичні характеристики.

Ключові слова: будівлі громадського харчування, заклади ресторанного господарства, архітектурно-художня виразність, міське середовище, ресторан, природне оточення.

Вступ. Візуальна привабливість будівель громадського харчування, їх архітектурно-художня виразність, сприяє не тільки саморекламі закладів, а й створює певну атмосферу для відвідувачів. Будівлі підприємств громадського харчування незалежно від середовища, в якому вони розташовані, будь то місто із щільною забудовою або рекреаційна зона за межами міста, селища, існують у середині цього середовища, як певні точки візуального тяжіння. Отож при створенні архітектури закладу громадського харчування необхідним та важливим є архітектурно-художня виразність об'єктів, що враховує, умови оточуючого середовища в якому проектується об'єкт громадського харчування, та як на нього будуть впливати ці умови, а також вплив образних характеристик об'єкта громадського харчування на загальну композицію природнього або містобудівного оточення.

Аналіз останніх досліджень і публікацій. Принципи організації та розрахунок мережі підприємств громадського харчування в містобудівному середовищі, приміській території та на курортах було розглянуто в працях В. П. Уреньова «Принципы комплексного архитектурно – планировочного формирования предприятий общественного питания». Пропозиції що до організації мережі та типам підприємств громадського харчування в приміських зонах відпочинку великих та крупних міст архітектор А. А. Шапіро виклав в своїй дисертаційній роботі «Организация сети и типы предприятий общественного питания в пригородных зонах отдыха». У навчальному посібнику професора та дослідника Ю. Ф. Волкова «Интерьер и оборудование гостиниц и ресторанов» (2005), містяться матеріали, важливі для з'ясування методики зовнішнього і внутрішнього оформлення готелів і ресторанів. Дисертація М. В. Валюшко, розкриває роль землі у формування інтер'єрів та екстер'єрів закладів громадського харчування. Автор виконав досить змістовне дослідження і виявив те, що проблемою створення закладів громадського харчування є пошук нових образів та стилів у розробці дизайну цих підприємств. Також він стверджує, що роль місця та землі має важливе значення при проектуванні закладів харчування [2]. В. В. Ніколаєнко в своїй дисертації

«Методика архітектурного формування загальноміської системи громадського харчування» визначає основні фактори, які впливають на архітектурне формування системи громадського харчування.

Постановка завдання. Метою роботи є визначення основних прийомів архітектурно-художньої виразності підприємств громадського харчування під впливом природного або містобудівного оточення.

Основний матеріал і результати. Архітектурно-художня виразність зовнішнього вигляду закладів громадського харчування стає тим візуальним фактором, який сприяє, як саморекламі так і створенню сприятливої атмосфери першого та глибокого враження на відвідувача. Образні характеристики підприємств громадського харчування впливають як на загальну композицію природного або містобудівного оточення, так і на безпосереднє сприйняття будівлі та її привабливості для експлуатації. Незвичайний вигляд будівель громадського харчування діє як каталізатор, підвищуючи настрої, цікавість відвідувачів, бажання потрапити в середину закладу та спробувати представлені страви. Враховуючі зміни останніх років, які привнесла пандемія, у життя громадян не тільки України але й в усьому світі, все більша кількість закладів ресторанного господарства проектується в рекреаційних зонах по за міських та селищних територій. В таких закладах є можливість на деякий період часу забути про міські справи, відпочити на природі, помилуватися гарними пейзажами з видом на ліс або водоймище.

Аналізуючи вже існуючі концепції сучасної практики проектування та тенденцій в закладах ресторанного господарства можна рекомендувати ряд прийомів архітектурно-художньої виразності будівель, які дещо відрізняються в залежності від умов їх розташування.

Для досягнення органічного зв'язку будівлі громадського харчування з навколишнім природним середовищем використовуються засоби розміщення та композиції, що враховують природне оточення, оптимальну орієнтацію по сторонам світу, рельєф місцевості, наявність водойм тощо. Для закладів громадського харчування, які проектуються в рекреаційному замиському природньому середовищі рекомендуються такі прийоми архітектурно-художньої виразності:

- *контрасність з природою*, різке виділення будівлі на фоні органічного природного ландшафту формою, кольором, конструктивними елементами, окремими деталями, тощо. Як приклад можна навести ресторан Handan, Китай (рис. 1). Проект розташований у мальовничій місцевості Східного Тайхана, що знаходиться на кордоні Північно-Китайської площини та лісового плато на сході гір Тайхан. Геоморфологія цього місця характеризується вражаючою формою рельєфу з червоного пісковика. Перепад висот майже 200 метрів, що дуже круто. Початкова концепція — зображення яструба-тетерев'ятника, що стоїть на скелі і виступає у ролі спостерігача та прожектора. Враховуючи, що основні об'єкти у мальовничій місцевості, такі як канатні дороги та дороги зі скляними дошками, виконані в модерністському чи індустріальному стилі, а сама мальовнича територія не є природною заповідною зоною, традиційну китайську архітектурну форму не вибрали. Натомість вибрали образ модерністського літака у поєднанні з характеристиками мальовничої місцевості, щоб сформувати контраст між рукотворним та природним [6].

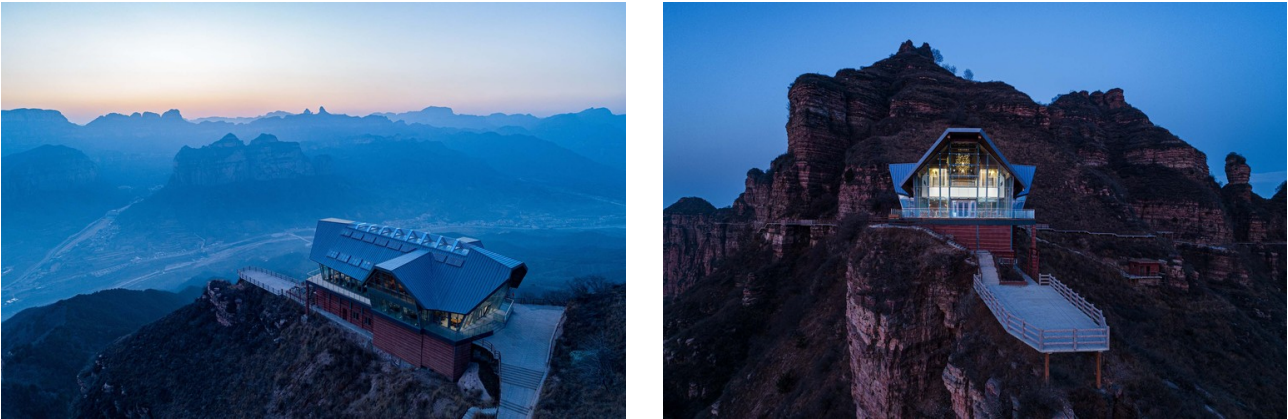


Рис. 1. Ресторан Handan, Китай

- *нюансні вирішення об'ємів та деталей* – надання об'єкту проектування гармонії, органічної єдності з природним середовищем за основним критеріями (габарити, форма, пропорції), та виділенням його за допомогою нюансних деталей, відкритих терас, скатної покрівлі, панорамного скління, використання природних кольорів та натуральних матеріалів в інтер'єрі, тощо. Як приклад, ресторан в складі рекреаційного комплексу «Шелест», Київ, Україна (рис. 2).

Основна ідея – доповнити чистоту природи архітектурою, яка б органічно в неї перетікала за допомогою архітектурних рішень та наблизити до природи будь-якої людини. Концептуально це рішення прагне автентичності та злиття з природою не тільки за рахунок натуральних матеріалів, але й за рахунок масивності конструкції. Таким чином, архітектори спроектували легку, майже невагому споруду. Як основний будівельний матеріал була обрана сосна тієї ж породи, що росте в лісі, що оточує рекреаційний комплекс. Архітектори прикрасили зовнішнє облицювання фасадів дерев'яними рейками, а внутрішні простори зробили максимально відкритими за допомогою видимих ферм, щоб будівля виглядала невагомою.[6].



Рис. 2. Ресторан в складі рекреаційного комплексу «Шелест», Київ, Україна

- *використання місцевих матеріалів та традицій.* Прикладом такого рішення будівлі закладу ресторанного господарства є ресторан та гастрономічний центр Mil Centro (рис. 3), який розташований на околиці археологічного комплексу Морай, на висоті 3680 м над рівнем моря, за 23 милі від міста Куско, недалеко від сіл Місмінай та Каччарларакай. Архітектура Міля пов'язана з місцевими спільнотами та забезпечує спадкоємність історичної спадщини їхніх традицій. Існує тісний зв'язок між

матеріалами, кліматом, висотою над рівнем моря, історією та ремісничими традиціями кожного місця.

Весь центр побудован з місцевих матеріалів, для зовнішнього фасаду було використана обробка яка дозволила зовнішнім стінам гармоніювати з навколишньою природою, демонструючи той самий колір, що й земля в долині. Вхідні сходи до ресторану зроблені з каменю. Усередині ресторану простір організований навколо центрального кам'яного патіо та внутрішнього саду з місцевими краєвидами, головним акцентом якого є дерево кеньюа. Це архітектурний проект цілю якого є відновлення давніх технік та використання природних елементів, які матеріалізували життя корінних народів Перу, відновити цінність архітектурного бачення, заснованого на його прямому зв'язку з природним, матеріальним та культурним оточенням.

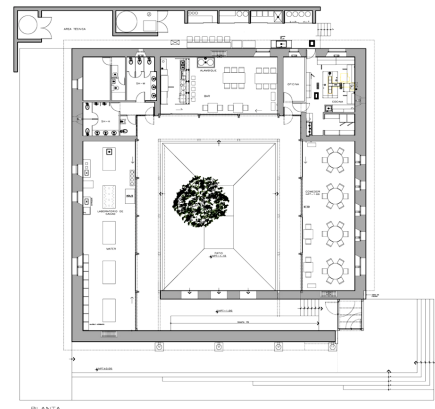


Рис. 3. Ресторан та гастрономічний центр «Mil Centro», Перу

▪ *використання наявного рельєфу.* Архітектурно-художня виразність досягається за допомогою акцентної форми споруди, терасуванням, влаштуванням видових майданчиків або підпорядкування споруди стосовно рельєфу, коли будівля вписується в ландшафт, не порушуючи цілісності його сприйняття. Прикладом такого прийому є загально харчовий багатофункціональний комплекс «Тцисквілі», Тбілісі, Грузія (рис. 4), розташований на складному рельєфі вздовж річки. Складна концепція проекту має не просте архітектурне рішення: ландшафт, екстер'єр, інтер'єр та внутрішній двір представлені як єдиний простір, де інтер'єр сприймається з екстер'єру і навпаки. Зелений внутрішній двір, спроектований як один великий простір, що містить і об'єднує різні об'єкти малого поселення: Півний сквер, Півний зал, Винний двір, Винний зал, Етно-зал, Млин на воді, Майстерня-ресторан художника, Шашлична, Хлібний будинок. Ідеєю натхнення архітектурного рішення проекту послужили водоспад і рельєф, розташовані на території проекту, де створювалася концепція маленького містечка, що спускається до річки.

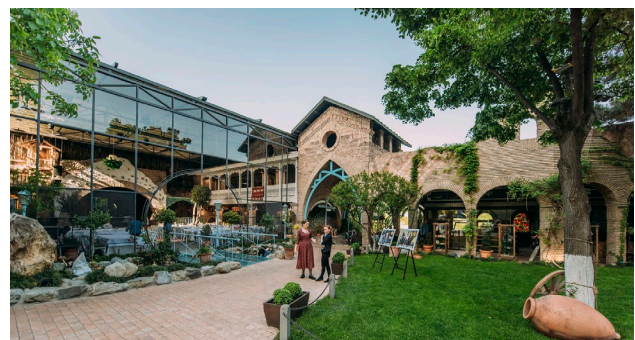
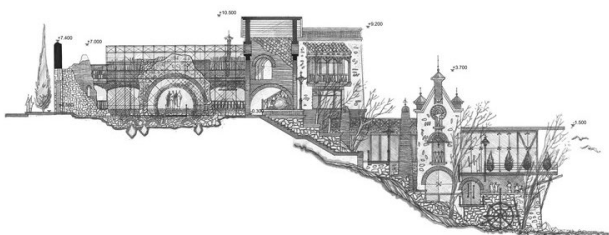


Рис. 4. Загальнохарчовий багатофункціональний комплекс «Тцисквілі», Тбілісі, Грузія

- *контактність з природою* – інтеграція будівлі в природне середовище шляхом влаштування відкритих терас, панорамних вікон, стін, дахів які трансформуючись стирають грань інтер'єру, з екстер'єром об'єднуючи їх за допомогою виносу меблів на відкриті майданчики, плавним перетіканням стін з живими рослинами в зовнішнє озеленення, розкриттям видових панорам. «Patom» кафе, Таїланд (рис. 5), як характерний приклад контактності закладу громадського харчування з навколишнім середовищем.

Стіни закладу виконанні з скла (висота одного шматка скла задає висоту будівлі), покритого з зовнішньої сторони плівкою нічного бачення. Відображення плівки зменшує надходження сонячного тепла, водночас створюючи цікаве, але сміливе та точне поєднання середовища, складності природного освітлення. З середини через скляні поверхні стін, та відкриті тераси створюється ефект перетікання з внутрішнього простору кафе на зовні.

З'єднання з природою, та водночас з зовнішньої сторони завдяки плівки нічного бачення оточуюча природа відображаючись на дзеркальній поверхні, ніби поглинає будівлю маскуючи її під себе. Скат даху розділений на 4 сегменти; його геометрія концептуально повертається навколо центральної колони, щоб слідувати потоку циркуляції на рівні землі, запрошуючи природне світло для освітлення нижньої частини даху вздовж усіх 4 осей. Теракотова черепиця була обрана як матеріал для покрівлі через її традиційні цінності.



Рис. 5. «Patom» кафе, Таїланд

На відміну від архітектури закладів ресторанного господарства, які розташовуються в природній або рекреаційній зоні, при розташуванні закладів ресторанного господарства в міському середовищі потрібно передбачити умови зорового сприйняття. В залежності від розташування в структурі міста (житловий район, історичний центр, діловий центр, промислова зона), морфологічних або архітектурно-художніх особливостей оточуючої забудови та її функціональної структури було виведено ряд прийомів архітектурно-художньої виразності закладів ресторанного господарства в містобудівному оточенні:

- *прийом акцентування* в рядовій забудові, передбачає використання цікавих форм будівлі, пропорційне членування фасадів, кольорові рішення, характер фактури та матеріалу, метроритмічні закономірності окремих елементів, архітектурні деталі, і таке інше. Gusto 501 — ресторан розташований у центрі Торонто (рис. 6).

Фасад закладу виділяється на фоні забудови масивною стіною зі скла, яка обрамлена двома стінами з теракоти та сталі. Скляна стіна відкриває внутрішній простір в якому щоб підкреслити естетику ресторану використовуються такі ж самі кольорові рішення та матеріали.

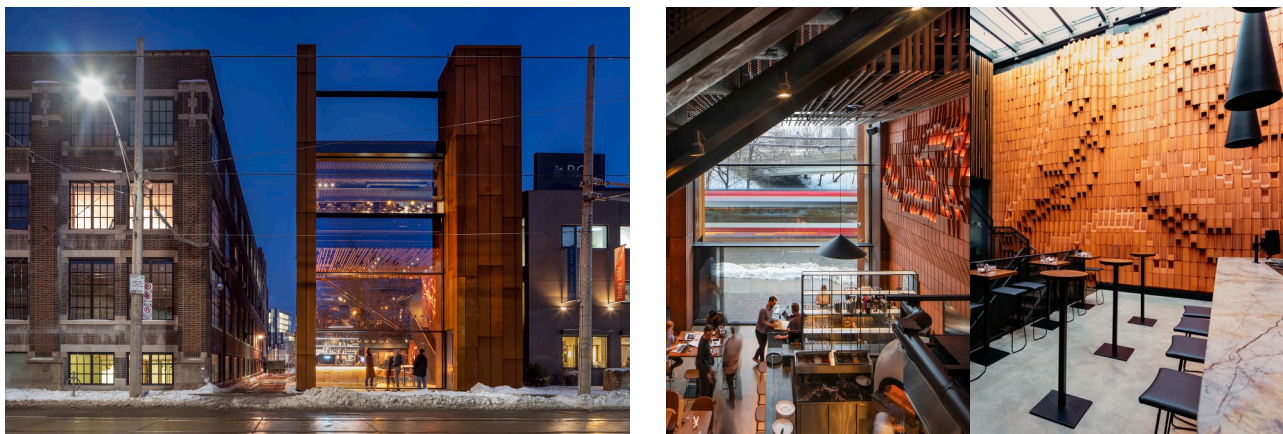


Рис. 6. Ресторан «Gusto 501», Торонто, Канада

▪ *відокремлення будівлі від рядової забудови.* Будівлі проєктуються окремо в рекреаційних зонах, парках, з відступом від рядової забудови. Ресторан «Barangaroo» Австралія, розташований на набережній в туристичній зоні міста (рис. 7).

Ресторан відокремлений від забудови, в плані має зогнуту форму, яка утворює вільний простір навколо будівлі. Також ідея «руху по колу» відображена в криволінійній формі фасаду будівлі, яка проєктує вигнуті балкони по периметру назовні у кожному напрямі. Вигнутий обпалений дерев'яний фасад плавно згинається у трьох вимірах, приховуючи безперервне кільце їстівних рослин та створюючи сильну візуальну ідентичність будівлі, тоді як балкони по периметру висуюють обідні зони назовні, створюючи унікальну атмосферу на відкритому повітрі [6].

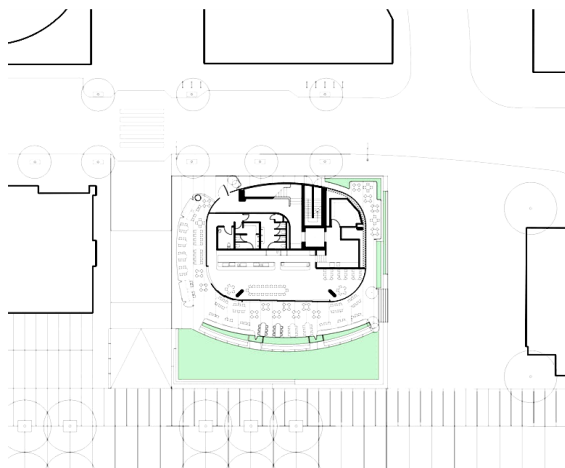


Рис. 7. Ресторан «Barangaroo», Австралія

▪ *використання емоційного фону історичної забудови.* При зведенні закладу ресторанного господарства в історичній забудові велика увага приділяється збереженню історико-художньої ідентичності навколишнього середовища. У випадку, якщо навколишня забудова історичного центру не обмежена історичними чинниками, архітектурна виразність образу закладу громадського харчування може бути досягнена контрастним співставленням сучасних рішень будівлі з оточуючим середовищем, або застосуванням окремих елементів характерних навколишній забудові.

Кафе Tower Wharf Café, Лондон (рис. 8 а), розташоване в історичній зоні міста на перетині між Тауерським мостом і об'єктом всесвітньої спадщини ЮНЕСКО

Лондонським Тауером на історичній пристані Тауер-Ворф до Темзи. Будівля кафе складається з чотирьох пов'язаних між собою об'ємів, які мають дві окремі форми: одна схожа на зубчасту стіну, перевернуту догори дном, а простір між зубцями перетворюється на засклені заглиблення. Інша — це довга низька форма, що приєднується до арки під Тауерським мостом. Фасади оздоблені деревиною яка пофарбована в сірий колір, щоб відповідати відтінкам і тонам вапняковим покриттям стін Тауера та корнуолльських гранітних блоків з портлендським каменем покриття мосту.

Ярким прикладом розташування закладів ресторанного господарства є ресторани, кафе, бістро Парижа. (рис. 8 б). Заклади розташовуються на перших поверхах будівель не порушуючи їх архітектурну автентичність. Виразність та шарм закладу надають натягнуті тенти з логотипом, винесені на зовні меблі, озеленення.



Рис. 8 а. Кафе Tower Wharf Café,
Лондон, Великобританія



Рис. 8 б. Приклади фасадів закладів харчування в Парижі, Франція

■ *тематичний напрям (концептуальність) закладу* – визначена тема, настрої закладу знаходять відображення в архітектурно-художньому вирішенні будівлі громадського харчування. Тематичний задум є одним із основних напрямів, що допомагає створити виразний і незвичний образ, який запам'ятовується.

Сімейний ресторан «Задзеркалля», м. Одеса, Україна (рис. 9 а), оформлений у вигляді палацу з величезними шаховими фігурами. Мережа закладів «Hard Rock Cafe» в будь якій країні світу можна впізнати по тематичним деталям у вигляді гітари та логотипу на фасадах закладів (рис. 9 б).



Рис. 9 а. Сімейний ресторан «Задзеркалля»,
м. Одеса, Україна



Рис. 9 б. Hard Rock Cafe,
Сан-Франциско, Каліфорнія, США

- *використання кольорових і світлових рішень*, виразність фасадів досягається за допомогою кольорових рішень та використанні новітніх розробок – інтерактивних технологій зі змінним динамічним зображенням, сучасних світлових ефектів. Такі прийоми дають можливість створити сучасний яскравий та динамічний образ, що змінюється у часі.

Дизайн фасаду ресторана Marília Fit (рис. 10 а), з жовтого алюмінію виділяє заклад на фоні забудови, посилює зв'язок з сонцем, літом, радістю та підкреслює направленість закладу на надання здорової їжі. Ресторан Tori Tori, Мехіко, Мексика, приклад використання інтерактивних технологій світлових рішень. (рис. 10 б),



Рис. 10 а. Ресторан Marília Fit, Brazil



Рис. 10 б. Ресторан Tori Tori, Мексика

Висновки. Заклади підприємств громадського харчування на сьогодні це цілісна структура яка безпосередньо взаємодіє з навколишнім середовищем і цей взаємозв'язок є більш тісним та складним. Ресторани, бари, кафе, пункти швидкого харчування не залежно в якому середовищі вони розташовані стають місцями тяжіння для відвідувачів. Тому при створенні архітектури закладів громадського харчування необхідно враховувати в яких умовах проектується об'єкт, як на нього будуть впливати ці умови та як не порушити оточення яке вже склалося. Так архітектура будівлі в природньому замиському оточенні повинна підкреслювати красу природи, а не пригнічувати її і цей факт впливає на подальше рішення архітектора при виборі форми та архітектурного вираження будівлі.

Для досягнення архітектурно-художньої виразності та органічного зв'язку будівлі закладів громадського харчування з навколишньою природою за містом використовують прийоми розміщення та композиції, що враховують природне оточення, кліматичні умови, оптимальну орієнтацію по сторонах світу, місцеві матеріали та традиції, рельєф місцевості, наявність водоймищ тощо. Архітектура закладів громадського харчування в міському середовищі буде дещо інша, більш домінуюча аби виділятися на фоні рядової забудови, бути привабливою для відвідувачів, домінувати над іншими об'єктами архітектурного середовища. Також враховуючи збільшення поверховості міське середовище, дозволяє розвиватися закладам ресторанного господарства не тільки по горизонталі, але і по вертикалі.

Література

- [1] ДБН В.2.2-25:2009. Будинки і споруди. Підприємства харчування (заклади ресторанного господарства).
- [2] Уреньов В.П. Предприятия общественного питания. – М.: Стройиздат, 1986.– 176 с.: ил.
- [3] Завадинська О. Ю. Організація ресторанного господарства, О. Ю. Завадинська, Т. Є. Литвиненко. – К.: Київ. нац. торг.-екон. ун-т, 2003. – 200 с.

- [4] Курбатов Ю.И. Природный ландшафт и архитектурная форма // Архитектура. Строительство. Дизайн. – 2004 [Электронный ресурс]. – URL: <http://archjournal>.
- [5] Ніколаєнко В. В. Методика архітектурного формування загальноміської системи громадського харчування автореф. дис. канд. архітектури / В. В.Ніколаєнко Донбаська національна академія будівництва і архітектури. - Макіївка 2013. – 20 с. [6] <https://www.archdaily.com/899710/barangaroo-house-collins-and-turner>
- [7] Archi.ru <https://archi.ru> › projects

References

- [1] DBN V.2.2-25: 2009. Budynky ta sporudy. Pidpryyemstva kharchuvannya (zaklady restorannoho hospodarstva).
- [2] Uren'ov V.P. Pidpryyemstva komunal'noho kharchuvannya. - M.: Budvydav, 1986. - 176 s.: il.
- [3] Zavadyns'ka O.YU. Orhanizatsiya restorannoho hospodarstva, O. YU. Zavadyns'ka, T. YE. Lytvynenko. - K.: Kyiv. nats. torh.-ekon. un-t, 2003. - 200 s.
- [4] Kurbat YU.I. Pryrodnyy landshaft ta arkhitekturna forma // Arkhitektura. Budivnytstvo. Dyzayn. – 2004 [Elektronnyy resurs]. - URL: <http://archjournal>.
- [5] Nikolayenko V. V. Metodyka arkhitekturnoho formuvannya zahal'nomis'koyi systemy hromads'koho kharchuvannya avtoref. dys. kand. arkhitektury / V. V.Nikolayenko Donbass'ka natsional'na akademiya budivnytstva ta arkhitektury. – Makiyivka 2013. – 20 с.
- [6] <https://www.archdaily.com/899710/barangaroo-house-collins-and-turner>
- [7] Archi.ru <https://archi.ru> › projects

**METHODS OF ARCHITECTURAL AND ARTISTIC
EXPRESSION OF CATERING ENTERPRISES**

Kolesnikova N. Y.,

Assistant, Department of Architecture of Buildings and Structures,
natalikha@ukr.net, ORCID: 0000-0003-0370-5906

*Institute of Architecture and Art,
Odessa State Academy of Civil Engineering and Architecture, Odessa*

Abstract. The article examines the issue of architectural and artistic expressiveness of public catering enterprises located in the urban environment, recreational areas and non-urban natural environment. The means of placement and composition, which take into account the natural environment, optimal orientation to the cardinal points, the topography of the area, the character of the building, etc., are used to achieve an organic connection between the building of public catering establishments and the environment. On the basis of the conducted researches, by the method of comparative analysis of examples of foreign and domestic public catering enterprises, the following methods of architectural and artistic expressiveness were identified and recommended: in the urban environment - accentuation of the building in the ordinary development, separation of the building from the ordinary development, using of the emotional background of the historical building, enterprise conceptuality, using of color and light solutions; in recreational areas, outside the city in the natural environment - the using of local materials and traditions, using of the available relief, the method of contrast and nuance, achieving of nature contact. The above-mentioned methods of architectural and artistic expressiveness of public catering buildings contribute to harmonious coexistence in the surrounding environment, have an aesthetic character, ensure their comfort, consumer's appeal, and commercial efficiency. To create the architecture of the public catering enterprise and enhance its visual expressiveness, architects should make maximum effort not to violate the original integrity of the place and to connect the building with the surrounding environment as closely as possible.

Keywords: public catering enterprises, architectural and artistic expressiveness, public catering establishments, natural environment, urban development, visual expressiveness.