

## ІНКЛЮЗИВНІСТЬ БУДІВЕЛЬ ТА СПОРУД

**Вахніченко О. В.**к. арх, доцент,  
vahnichenko@odaba.edu.ua, ORCID: 0000-0002-1244-8852**Зубова В. А.,**студентка,  
vladazubovaaa@gmail.com*Одеська державна академія будівництва та архітектури*

**Анотація.** Інклюзивність будівель та споруд орієнтована на створення безбар'єрного середовища, яке забезпечує максимальну зручність, доступність та комфорт для всіх категорій користувачів незалежно від їхніх фізичних можливостей, віку чи інших індивідуальних особливостей. Метою такої архітектури є усунення перешкод, які можуть виникати в людей з інвалідністю, людей похилого віку, батьків з маленькими дітьми, а також інших осіб з обмеженою мобільністю, що дозволяє їм повною мірою інтегруватися в суспільство та відчувати себе частиною спільноти.

Для цього сучасні архітектурні проекти включають безліч адаптивних рішень, які роблять будівлі й міську інфраструктуру зручними та доступними. Основними елементами інклюзивної архітектури є широкі, нахилені пандуси, зручні для переміщення на візках або з дитячими колясками, та ліфти, які дозволяють безперешкодно переміщуватися між поверхами. Широкі дверні прорізи забезпечують легкий доступ у приміщення для всіх категорій людей, а спеціально обладнані санітарні кімнати гарантують комфорт під час користування основними зручностями. Крім цього, архітектурні рішення можуть включати тактильні елементи, які допомагають орієнтуватися людям із порушеннями зору, а також яскраві контрастні кольори для тих, хто має порушення зору часткової складності. Все це сприяє створенню середовища, де кожна людина, незалежно від своїх особливостей, може почувати себе впевнено, безпечно та зручно.

**Ключові слова:** інклюзивність, безбар'єрність, універсальність.

**Вступ.** У сучасному суспільстві зростає увага до прав людини та соціальної рівності, що робить важливим створення комфортного і доступного середовища для всіх. Врахування принципів інклюзивного дизайну не лише сприяє покращенню якості життя, але й сприяє соціальній інтеграції, економічному зростанню та розвитку сталого урбаністичного середовища. Необхідність забезпечення рівноправного доступу до архітектурних споруд для всіх груп населення, зокрема людей з інвалідністю, літніх людей та інших користувачів з обмеженою мобільністю є важливою умовою створення інклюзивного середовища.

**Постановка завдання.** Метою даної роботи є дослідження принципів інклюзивності будівель та споруд, а також визначення основних архітектурних і конструктивних рішень, що забезпечують рівноправний доступ для всіх категорій користувачів. Завдання полягає у вивченні сучасних стандартів і нормативів, що регулюють інклюзивність в архітектурі, аналізі прикладів успішних рішень у цій сфері та розробці рекомендацій щодо подальшого вдосконалення безбар'єрного середовища в громадських та житлових об'єктах.

**Аналіз останніх досліджень і публікацій.** Теоретичні основи інклюзивного дизайну та безбар'єрного середовища розглядаються у роботах Е. Стейнфілда і Дж. Мейзела [8]. У своїй праці *Universal Design: Creating Inclusive Environments* [7] автори акцентують увагу на концепції універсального дизайну, яка передбачає створення середовищ, доступних для

людей з різними фізичними можливостями. Стейнфілд і Мейзел описують принципи інклюзивного дизайну, що дозволяють проектувати простори з урахуванням потреб людей з інвалідністю, та пропонують практичні рекомендації для архітекторів та дизайнерів. Дослідження «Створення безбар'єрного середовища та соціальна інклюзія: світовий досвід для України» [10] розглядає національні практики безбар'єрності та соціальної інклюзії, зокрема, в контексті міжнародного досвіду. У доповіді наведені приклади успішних стратегій, які реалізуються в різних країнах, а також їх зв'язок з міжнародними стандартами.

**Основний матеріал і результати.** Із початком повномасштабного вторгнення російської федерації в Україну, кількість людей з інвалідністю почала різко збільшуватись, а проблеми, котрі існували і до вторгнення, стали ще більш актуальними та явними [8]. За статистикою в Україні близько 6% населення складають люди з обмеженими можливостями, створення найбільш комфортних умов для їх життя – є невід'ємним показником рівня свідомості суспільства [2]. Наявні інфраструктурні рішення не відповідають потребам людей з інвалідністю через відсутність пандусів, ліфтів, належно облаштованих санітарних зон або навіть через вузькі дверні прорізи, проблема безбар'єрності є актуальною і для інших груп.

Близько 83% респондентів визнають інклюзивність новою цінністю для країни та суспільства, розуміючи важливість адаптованого середовища і необхідність соціальних трансформацій та інфраструктурного вдосконалення [7].

Коли ми говоримо про інклюзивне житло, багато хто сприймає це як питання, яке стосується виключно людей з інвалідністю, проте категорія маломобільних осіб набагато ширша. Напевно, деякі люди самі в певний момент життя могли належати до цієї групи, наприклад, під час травми, коли пересування було обмежене. Окрім цього, пристосування житлового середовища необхідне для літніх людей, вагітних жінок, а також для батьків з маленькими дітьми, яким щодня доводиться долати сходи з дитячими візочками.

Українське законодавство передбачає ряд норм, які регулюють доступність будівель та споруд для людей з інвалідністю. Зокрема, Закон України «Про основи соціальної захищеності осіб з інвалідністю в Україні» передбачає створення умов для їхньої безперешкодної участі в суспільному житті. Проте на практиці ці норми не завжди виконуються. Важливою складовою цього процесу є реалізація положень Державних будівельних норм (ДБН), зокрема ДБН В.2.2-40:2018 «Інклюзивність будівель і споруд», із вимогами до проектування будівель з урахуванням потреб маломобільних груп населення [3].

У 2018 році до Державних будівельних норм внесли норми щодо інклюзивності будівель і споруд. Серед найсуттєвіших змін – зменшення кількості сходів, пандусоподібні поверхи, розміщення квартир для людей з інвалідністю на рівні першого поверху із можливістю вийти одразу назовні та збільшення житлової площі, а також адаптація дворів та громадських локацій для всіх категорій громадян (Рис. 1).

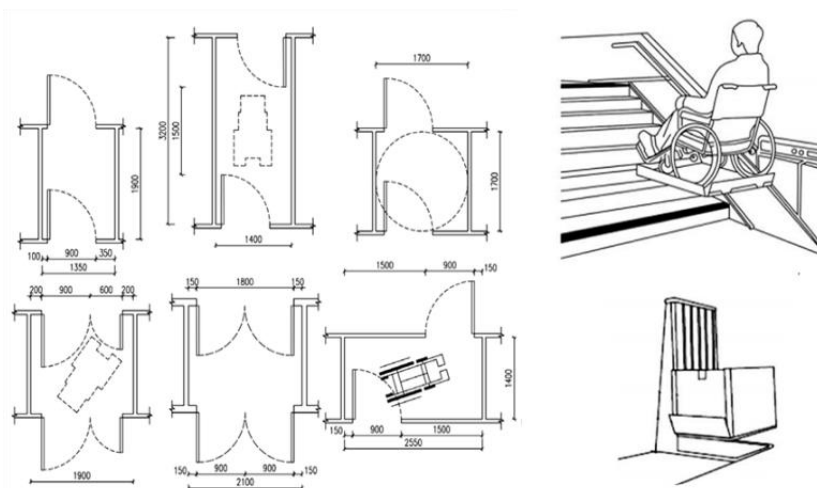


Рис. 1. Розміри для облаштування безбар'єрного пересування [3]

У тому ж році в столиці з'явилася Міська цільова програма "Київ без бар'єрів", за якою місцева влада має дбати про покращення доступності в кожному районі та локації міста.

Заходи універсальності будівель і споруд для всіх верств населення в класичному розумінні були закладені американським архітектором Роналдом Мейсом. Він став першим, хто активно популяризував ідею доступності в архітектурі та дизайні, щоб вони відповідали потребам людей будь-якого віку, соціального статусу, статі чи стану здоров'я. Завдяки його зусиллям у 1980-х роках у США почали проектувати будівлі з урахуванням потреб маломобільних груп, роблячи їх більш комфортними та доступними для всіх.

З власного досвіду, користувачів інвалідного візка, зауважується, що для більш-менш самостійного пересування людині у візку необхідно забезпечити елементами доступності у довкіллі в наступних випадках:

- безпечне та безпроблемне пересування пішохідними шляхами/тротуарами по прилеглий території;
- наявність неподалік від громадського об'єкту автостоянки з виділеними місцями для паркування чи зупинки автотранспорту, котрим користуються інваліди особисто, або іншим транспортом, котрим привозять неповносправних людей;
- доступні чи пристосовані для людей з інвалідністю входи в будинки/споруди;
- доступність для людей з інвалідністю приміщень в будівлі;
- доступність та пристосованість для людей з інвалідністю санвузлів;
- послуги: таксофони, банкомати, поштові скриньки, різноманітні торгові та квиткові апарати, віконечка кас, інформації і ін.
- наявність візуальної інформації про місце розташування елементів доступності [5].

Тільки самі люди з інвалідністю здатні пояснити проектувальникам і архітекторам складнощі і свої потреби, з якими їм доводиться стикатися, і таким чином, що саме слід змінити в будівлі і які характеристики та вимоги слід врахувати при проектуванні і будівництві. Отже, для найбільш успішної реалізації процесу забезпечення доступності громадських будівель і приміщень для потреб осіб з інвалідністю важливу роль грає їх активна участь в процесі моніторингу і супроводі планування та будівництва будівлі. Проведення консультацій з людьми з інвалідністю ще на ранніх етапах планування допоможе уникнути дорогої необхідності вносити зміни і коригування в креслярські плани на більш пізніх етапах і забезпечить реальну відповідність проекту актуальним, а не надуманим потребам людей з інвалідністю, що теж може стати свого роду бар'єром [4].

Ключові принципи інклюзивного дизайну включають універсальність, безпеку і зручність. Це означає, що інфраструктура повинна бути спроектована таким чином, щоб задовольнити різноманітні потреби, не обмежуючи функціональність та зручність для жодної категорії користувачів. Зокрема, до важливих аспектів цього підходу належить наявність пандусів із правильним кутом нахилу (Рис. 2), що забезпечує безпечний доступ для осіб, які використовують інвалідні візки [6]. Крім того, важливим є забезпечення достатньо широких дверних прорізів, для вільного пересуватися на візках або з дитячими колясками.

У європейських містах теж активно розвивають культуру інклюзивності міського середовища та житла зокрема. Так, у Роттердамі планування масштабних будівельних робіт відбувається лише спільно з фахівцями з доступності. Вони оцінюють наявний будівельний проєкт і дають рекомендації щодо його адаптації, відповідно до потреб маломобільних громадян. Також самі мешканці чи гості міста можуть повідомити владу про проблеми з доступом до окремих локацій і отримати реакцію та вирішення проблеми протягом 24 годин. Наприклад, швидкий ремонт, встановлення пандусу чи зручного переходу [9].

Україна, як сучасна європейська держава, також адаптує свою міську інфраструктуру для зручності всіх громадян, незалежно від віку, статі чи стану здоров'я. Однак, з часом кількість маломобільних груп населення збільшуватиметься. Хоча законодавство вже зробило кроки в напрямку інклюзивності, для реального впровадження цих норм на практиці ще необхідно багато зусиль, щоб житлове середовище стало однаково доступним і зручним для кожного. Сучасні будівлі також повинні бути обладнані безбар'єрними ліфтами, що

забезпечують безперешкодний доступ до всіх поверхів. Крім того, особлива увага приділяється санітарним зонам, які мають бути адаптовані під потреби маломобільних людей, включаючи додаткові поручні, просторий інтер'єр і відповідне обладнання (Рис. 3).

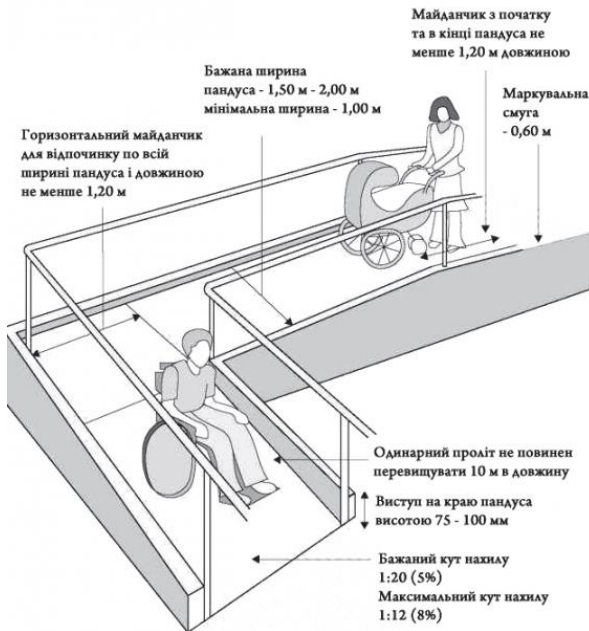


Рис. 2. Норми облаштування пандусу [1]

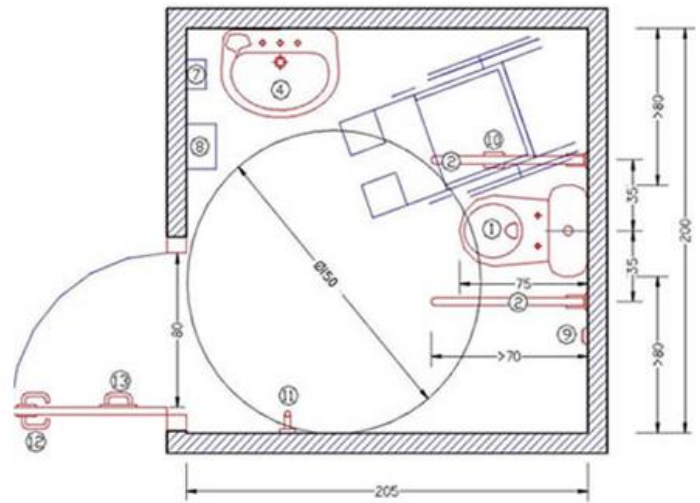


Рис. 3. Облаштування безбар'єрного санвузла

Інклюзивний простір також вимагає наявності тактильних та візуальних орієнтирів, таких як спеціальні плитки для людей з порушеннями зору та контрастні інформаційні вказівники для тих, хто має зорові проблеми. Важливим елементом є світлова і звукова сигналізація для попередження про надзвичайні ситуації, а також забезпечення ширших дверних прорізів і коридорів для зручного проходу інвалідних візків.

Однією з основних проблем є невідповідність багатьох будівель та інфраструктурних об'єктів сучасним стандартам інклюзивності. Багато споруд, збудованих ще за радянських часів, не мають можливостей для адаптації без значних витрат. Крім того, не завжди вдається належним чином впроваджувати принципи інклюзивного дизайну при будівництві нових об'єктів через брак фінансування або недостатню увагу з боку забудовників.

Юрій Матвеев, головний архітектор групи компаній Greenville та автор проєктів Greenville Park і Greenville на Печерську, підкреслює важливість забезпечення доступності для всіх людей та ділиться особливостями впровадження таких рішень у житлових комплексах, зокрема акцентуючи увагу на ключових функціональних зонах. Під час Українського будівельного конгресу, який відбувся в Києві навесні 2024 року, обговорювали питання майбутнього українського девелопменту та урбаністики. Велику увагу приділили проблемі безбар'єрності. Забудовники повинні розглядати підхід в розрізі "якщо простір зручний для людини на візочку, він зручний для будь-кого". Саме таким чином впроваджується принцип 8/80 – коли територія житлового комплексу однаково зручна та комфортна для 8-річної дитини та 80-річного пенсіонера [7].

У проєктах Greenville Park (Рис. 4) та Greenville на Печерську акцент робиться на впровадженні принципів безбар'єрності. Це передбачає створення середовища без порогів, обмеженої кількості пандусів, добре освітленої прибудинкової території, зручних входів, просторих коридорів і містких ліфтів. Серед елементів доступності є голосове супроводження, маршрутні вказівники зі шрифтом Брайля, а також збільшені підземні паркінги з додатковими місцями для маломобільних осіб. На перших поверхах також заплановані приміщення для дитячих колясок та велосипедів, дитячі ігрові кімнати та кімнати матері і дитини.



Рис. 4. Рендер проекту Greenville Park на Подолі [7]

Для проектування доступного середовища в житловому комплексі важливо детально опрацювати маршрут від внутрішньої території до самих дверей в квартиру. Проектувальники повинні заздалегідь проаналізувати, з якими перешкодами і труднощами можуть зіштовхнутися маломобільні групи населення. Для кращого розуміння весь маршрут можна подолати разом з дитячою коляскою, в якості експеримента. Звернути увагу треба і на такий аспект, як потоковий рух майбутніх мешканців при виході у зовнішнє середовище [7].

Особливу увагу необхідно приділяти окремим групам приміщень у будівлях, таким як вхідна зона, паркінги, шляхи комунікації всередині будівель, квартири, санвузли та зони відпочинку.

**Висновки.** Інклюзивний дизайн не лише відповідає законодавчим вимогам, а й сприяє соціальній справедливості, покращуючи якість життя людей з обмеженими можливостями, людей похилого віку, батьків з маленькими дітьми та інших маломобільних груп.

Створення безбар'єрного середовища вимагає комплексного підходу, що включає використання відповідних архітектурних рішень, продуманих планувальних рішень, а також врахування потреб користувачів. Це дозволяє не тільки уникнути фізичних перешкод, але й формує позитивне соціальне середовище, в якому кожен може реалізувати свій потенціал.

Подальша реалізація інклюзивності в будівництві в Україні потребує зусиль з боку держави, архітекторів, забудовників та суспільства в цілому. Тільки спільними зусиллями можливо досягти створення комфортного, безпечного та доступного простору для всіх, що стане запорукою розвитку сучасного, демократичного суспільства.

## Література

[1] "Альбом безбар'єрних рішень" / Міністерство розвитку громад, територій та інфраструктури України; за підтримки Офісу Президента України та ініціативою Олени Зеленської. URL: <https://president.gov.ua> (дата звернення: 28 жовтня 2024).

[2] Безбар'єрне середовище для маломобільних громадян. Служба безбар'єрності. URL: <https://ssk.ua/ua/blog/bezbarernaya-sreda-dlya-malomobilnyh-grazhdan-503> (дата звернення: 17 жовтня 2024).

[3] ДБН В.2.2-40:2018 "Доступність будівель і споруд для осіб з інвалідністю та інших маломобільних груп населення". Міністерство регіонального розвитку України, 2018.

[4] Доступність до об'єктів житлового та громадського призначення для людей з інвалідністю. Методичний посібник. Видання V (доповнене). Видання Всеукраїнського громадського соціально-політичного об'єднання «Національна асамблея інвалідів України». Київ, 2012.

[5] Грибальський Ярослав. Методика визначення доступності об'єкту громадського призначення для громадян з особливими потребами. Електронний ресурс: <http://netbaryerov.org.ua/index.php/dostup/metodika> (дата звернення: 27.10.2024)

[6] Дончак І.О., Лінда С.М. Приспосовування житлового середовища для людей з обмеженими фізичними можливостями. Львів: Вид-во НУ «Львівська політехніка», 2002.

[7] Інклюзія як майбутнє: архітектура та міський простір повинні змінюватися [Електронний ресурс] // PRAGMATIKA. – 2024. – Режим доступу до ресурсу: <https://pragmatika.media/news/inkliuziia-iak-majbutnie-arkhitektura-ta-miskyj-prostir-povynni-zminiuvatysia/> (дата звернення: 18 жовтня 2024).

[8] Інклюзивна відбудова: ключові принципи та перші кроки [Електронний ресурс] // ЛІГА СИЛЬНИХ. – 2023. – Режим доступу: <https://ls.org.ua/novyny/inklyuzivna-vidbudova-klyuchovi-princzipi-ta-pershi-kroki/> (дата звернення: 17 жовтня 2024).

[9] Сироватко І. Житло для всіх, або чому ще доведеться повчитися Україні після війни [Електронний ресурс] / Ігор Сироватко // 24 канал. – 2022. – Режим доступу до ресурсу: [https://24tv.ua/inklyuzivnist-ukrayini-yak-zminitsya-budivnitstvo-zhitla-pislya\\_n2176165](https://24tv.ua/inklyuzivnist-ukrayini-yak-zminitsya-budivnitstvo-zhitla-pislya_n2176165) (дата звернення: 18 жовтня 2024).

[10] Створення безбар'єрного середовища та соціальна інклюзія: світовий досвід для України : аналіт. доп. / [Зубченко С. О., Каплан Ю. Б., Тищенко Ю. А.]. К.: НІСД, 2020. – 24с.

## References

[1] "Album of Barrier-Free Solutions" / Ministry of Communities, Territories and Infrastructure Development of Ukraine; supported by the Office of the President of Ukraine and initiated by Olena Zelenska. URL: <https://president.gov.ua> (accessed: October 28, 2024).

[2] Barrier-Free Environment for Mobility-Impaired Citizens. Barrier-Free Service. URL: <https://ssk.ua/ua/blog/bezbaremnaya-sreda-dlya-malomobilnyh-grazhdan-503> (accessed: 17.10.24).

[3] DBN V.2.2-40:2018 "Accessibility of Buildings and Structures for Persons with Disabilities and Other Mobility-Impaired Groups of the Population". Ministry of Regional Development of Ukraine, 2018.

[4] Accessibility to Residential and Public Facilities for People with Disabilities. Methodical Guide. Edition V (revised). Publication of the All-Ukrainian Public Socio-Political Union "National Assembly of People with Disabilities of Ukraine". Kyiv, 2012.

[5] Hrybalskyi Yaroslav. Methodology for Determining the Accessibility of Public Facilities for Citizens with Special Needs. Electronic resource: <http://netbaryerov.org.ua/index.php/dostup/metodika> (accessed: October 27, 2024)

[6] Donchak I.O., Linda S.M. Adaptation of the Residential Environment for People with Limited Physical Abilities. Lviv: Publishing House of Lviv Polytechnic National University, 2002.

[7] Inclusion as the Future: Architecture and Urban Space Must Change [Electronic resource] // PRAGMATIKA. – 2024. – Access to the resource: <https://pragmatika.media/news/inkliuziia-iak-majbutnie-arkhitektura-ta-miskyj-prostir-povynni-zminiuvatysia/> (accessed: October 18, 2024).

[8] Inclusive Reconstruction: Key Principles and First Steps [Electronic resource] // STRONG LEAGUE. – 2023. – Access to the resource: <https://ls.org.ua/novyny/inklyuzivna-vidbudova-klyuchovi-princzipi-ta-pershi-kroki/> (accessed: October 17, 2024).

[9] Syrovatko I. Housing for All, or What Ukraine Still Needs to Learn After the War [Electronic resource] / Ihor Syrovatko // 24 Channel. – 2022. – Access to the resource: [https://24tv.ua/inklyuzivnist-ukrayini-yak-zminitsya-budivnitstvo-zhitla-pislya\\_n2176165](https://24tv.ua/inklyuzivnist-ukrayini-yak-zminitsya-budivnitstvo-zhitla-pislya_n2176165) (accessed: October 18, 2024).

[10] Creating a Barrier-Free Environment and Social Inclusion: Global Experience for Ukraine: analytical report. [Zubchenko S.O., Kaplan Y.B., Tishchenko Y.A.]. K.: NISD, 2020. – 24 p.

## THE INCLUSIVSTY OF BILDINGS AND STRUCTURES

**Vakhnichenko O. V.,**

Candidate of Architecture, Associate Professor,  
vahnichenko@odaba.edu.ua, ORCID: 0000-0002-1244-8852

**Zubova V. A.**

Student,  
vladazubovaaa@gmail.com

*Odesa State Academy of Civil Engineering and Architecture*

**Annotation:** The inclusivity of buildings and structures is aimed at ensuring accessibility and comfort for all users, regardless of their physical abilities. The creation of a barrier-free environment involves the design and adaptation of architectural solutions in such a way that buildings and infrastructure are convenient for people with disabilities, the elderly, parents with children, and other groups with limited mobility. This includes the presence of ramps, elevators, tactile elements, wide doorways, specially equipped sanitary facilities, and other elements that contribute to equal access to all spaces.

Only people with disabilities can explain to designers and architects the challenges they face and their needs, thereby indicating what exactly should be changed in a building and what features and requirements should be considered during design and construction.

Ukraine, as a modern European state, is also adapting its urban infrastructure for the convenience of all citizens, regardless of age, gender, or health status. However, over time, the number of mobility-impaired groups in the population will increase. Although legislation has already taken steps toward inclusivity, significant efforts are still needed for the practical implementation of these norms to ensure that the living environment becomes equally accessible and comfortable for everyone.

Yuriy Matviyiev, the chief architect of the Greenville group of companies and the author of the Greenville Park and Greenville on Pechersk projects, emphasizes the importance of ensuring accessibility for all people and shares insights on the implementation of such solutions in residential complexes, particularly focusing on key functional zones. During the Ukrainian Construction Congress, held in Kyiv in the spring of 2024, issues related to the future of Ukrainian development and urbanism were discussed, with significant attention given to the problem of barrier-free access.

Further implementation of inclusivity in construction in Ukraine requires efforts from the state, architects, developers, and society as a whole. Only through joint efforts can we achieve the creation of a comfortable, safe, and accessible space for everyone, which will serve as a foundation for the development of a modern, democratic society.

**Keywords:** inclusivity, barrier-free, universality.